



## PŘESTAVBA A DOSTAVBA TOVÁRNÍHO AREÁLU AF BKK VE VYSOČANECH, OBJEKT AFK

Martina Buřičová, Štěpán Kubíček / caraa.cz

Objekt v areálu tiskárny je konverzí průmyslové stavby na jiný druh výroby s důrazem na univerzální užítelnost výsledného tvaru. Dominantní budova působí v okolní roztržité zástavbě jako stabilizační urbanistický prvek, její citlivá adaptace pomáhá zachovat duch místa v dramaticky se měnící postindustriální části Prahy. The Rebuilding and Extension of the AF BKK Industrial Zone in Vysočany, AFK Building / This object located on the premises of a printing works is an industrial building which has been converted into another type of production with emphasis placed on the usability of its final form. The dominant building functions in the surrounding shattered development as a stabilizing urbanistic element; its sensitive adaptation helps to preserve the spirit of the site in this dramatically shifting post-industrial area of Prague.

Areál v místě bývalého vysočanského komplexu ČKD prochází za provozu postupnou komplexní renovací. Cílem přestavby je soubor sdružující administrativu, služby a drobnou výrobu, jehož architektonická forma zachová původní průmyslový charakter lokality.

Čtyřpodlažní objekt s železobetonovým trámečkovým skeletem a charakteristickými továrními tabulkovými okny byl od dokončení v roce 1934 užíván společnostmi na výzkum a výrobu barev. Dispozičně i tvarově jednoduchá, ale výrazná budova s tělesem centrálního schodiště uprostřed byla v průběhu času doplňována nahodilými dostavbami a přístavbami. Rekonstrukce se snaží zvýraznit kvality původního objektu, jehož hodnota stoupá s každou další demolicí obdobné budovy. Byla očištěna a zvýrazněna původní stavební struktura. Pro zachování průmyslového výrazu byly použity náročné kopie původních tabulkových oken se soudobými stavebněfyzikálními parametry. Důležitým motivem rekonstrukce je variabilita prostoru, která umožňuje dynamicky reagovat na měnící se požadavky společnosti.

Budova je vertikálně funkčně zónována. Přízemí a první patro slouží jako tiskařský provoz a knihárna, vyšší patra jako velkoplošné administrativní prostory. Centrální schodišťová věž byla prodloužena do 5. NP a rozdělila objekt na severní a jižní polovinu. Severní polovina byla při zachování linie původní římsy osazena zřetelně odlišenou nástavbou. Nad železobetonovou částí je vztyčena ocelová konstrukce, opláštěná horizontálně kladeným vlnitým plechem – stříbrná koruna. Nástavba ukrývá horní část dvoupodlažního ateliéru, sloužícího reprezentativním a společenským účelům. Rozměr a umístění otvíravých částí hliníkových oken korespondují s členěním tabulkových oken spodní části stavby. Na oknech jsou osazeny venkovní žaluzie, po jejichž stažení okenní otvory splynou s fasádou. Jižní polovina střechy je využita jako oddechový prostor s nástavbou klece basketbalového hřiště.

Barevnost celého objektu je záměrně monochromatická, pro zvýraznění a odlišení různých prvků objektu používá stupně šedé. V celém objektu jsou použity jednoduché materiály odkazující na průmyslovou historii – pozinkovaný plech, leštěné betonové podlahy, bílé a šedé nátěry, šedé a černé podlahové stěrky. Jednotlivé provozy jsou rozlišeny barevností informačního systému. Výběr materiálů je spojen s účelem jednotlivých pater a jejich kvalita stoupá spolu s podlažími.

**Místo stavby:** Podkovářská ulice, Praha 9-Vysočany

**Účel stavby:** rekonstrukce výrobního objektu

**Investor:** AF BKK, s. r. o., Praha

**Autoři:** Martina Buřičová, Štěpán Kubíček / caraa.cz, s. r. o., Praha

**Spolupráce:** Ondřej Kramolík, Zuzana Pílová

**Statika:** Ing. Košek, Ing. Beránek, Ing. Klečka / RECO, s. r. o.

**Generální dodavatel:** SKD Průmstav – stavby, a. s.

**Projekt:** 2004–2007

**Realizace:** 2005–2008

**Užitná plocha stávajícího objektu:** 2 495 m<sup>2</sup>

**Užitná plocha nástavby:** 290 m<sup>2</sup>

**Foto:** Andrea Lhotáková [1–3, 6, 7], archiv AF BKK [4, 5]

1 celkový pohled od jihu











založení společnosti / company start-up: 1994

v místě sídlí od / in place: 1994

počet zaměstnanců / number of employees: 60



- 1 tisk
- 2 obchodní oddělení, produkce, expedice
- 3 CTP, předtisková příprava
- 4 postpress
- 5 vedení společnosti
- 6 postpress, grafické studio
- 7 digitální tisk
- 8 rezerva / budova před rekonstrukcí

situace



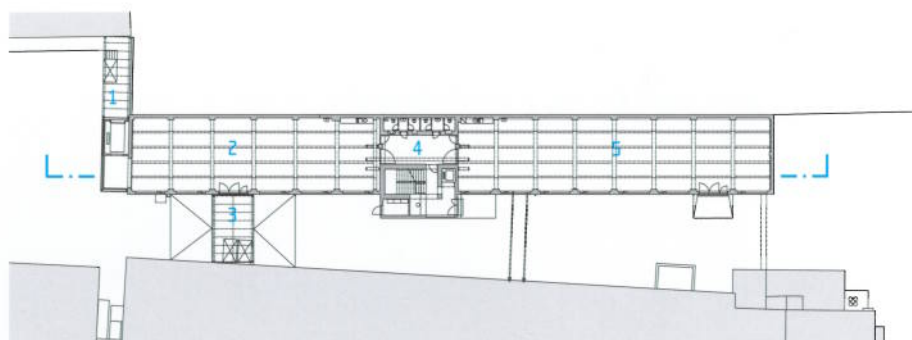
2 terasa a basketbalové hřiště na střeše objektu

3 pohled od severozápadu / novodobé konstrukce jsou odlišeny materiálově

4, 5 nižší podlaží jsou věnována vlastní výrobě

6 nové schodiště spojující 4. a 5. NP / sochařsky ztvárněná liniová forma a jednoduché tvarosloví

7 v interiéru budovy se výrazně projevuje železobetonový trámečkový skelet



půdorys 1. NP



půdorys 5. NP



**MARTINA BUŘIČOVÁ** se narodila v roce 1974 v Praze, vystudovala Fakultu architektury na ČVUT v Praze (1999). V letech 1997–2003 pracovala v ateliéru S. H. S. architekti. **ŠTĚPÁN KUBÍČEK** se narodil v roce 1973 v Českých Budějovicích, vystudoval Fakultu architektury na ČVUT v Praze (2000). V letech 1997–2000 pracoval v římském ateliéru Delogu Lixi architetti associati, v letech 2000–2002 v ateliéru D. U. M. architekti. V roce 2003 založil spolu s Martinou Buřičovou vlastní ateliér [caraa.cz](http://caraa.cz)

#### VYBRANÉ REALIZACE

2008 přestavba bývalého obecního úřadu na rekreační bydlení, Černé Voděrády

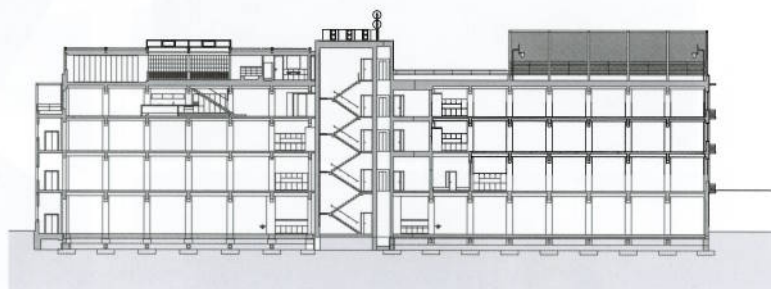
2008 novostavba rodinného domu, Českobudějovicko

2007 novostavba nízkoenergetického rodinného domu v CHKD Třeboňsko

2006 rekonstrukce sklepních prostor – restaurace Techtle Mechtle, Praha

2005 přestavba a dostavba průmyslového objektu na administrativu – objekt č. 1 v rámci areálu tiskárny AF BKK, Praha

- 1 rampa s nákladním výtahem
- 2 ruční dokončovací zpracování
- 3 průchod
- 4 komunikační jádro
- 5 strojní dokončovací zpracování, digitální tisk
- 6 ateliér
- 7 komunikační jádro
- 8 terasa
- 9 hřiště



řez podélný



